



KRAJOWA INFORMACJA SKARBOWA

Krajowa Administracja
Skarbowa

UNP:2692805

Bielsko-Biała, 21 lipca 2025 roku

Sprawa: Dostawa wraz z montażem systemu
Rejestracji Czasu Pracy dla Krajowej
Informacji Skarbowej

Znak pisma: 0110-KLL2.261.21.2025.3

Kontakt: Marek Pękala - główny specjalista
tel. 33 472 79 35
e-mail: przetargi.kis@mf.gov.pl

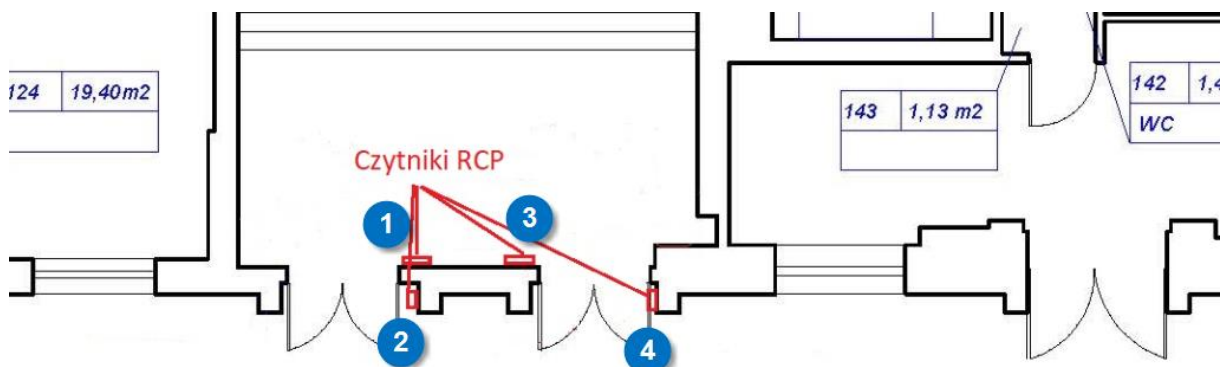
**Wykonawcy
według rozdzielnika**

Odpowiedź na pytania potencjalnego Wykonawcy

Krajowa Informacja Skarbowa informuje, że w prowadzonym postępowaniu w trybie pozaustawowym na dostawę wraz z montażem systemu Rejestracji Czasu Pracy dla Krajowej Informacji Skarbowej wpłynęły zapytania od potencjalnego Wykonawcy. Zamawiający pozostawił oryginalną pisownię pytań (łącznie z ewentualnymi błędami ortograficznymi, interpunkcyjnymi, gramatycznymi i stylistycznymi).

PYTANIE 1

Na przykładzie rzutu z Bielska-Białej, ul. Warszawska 5, prosimy o doprecyzowanie: Prosimy o przygotowanie krótkiego opisu: jakie rodzaje urządzeń (rejestrator, czytnik) powinny zostać zastosowane w tej przykładowej lokalizacji do rejestracji czasu pracy dla numerów od 1 do 4 (przykład: urządzenie nr 1 – rejestrator, urządzenie nr 2 – czytnik itd.)



Bielsko Biała, ul. Warszawska

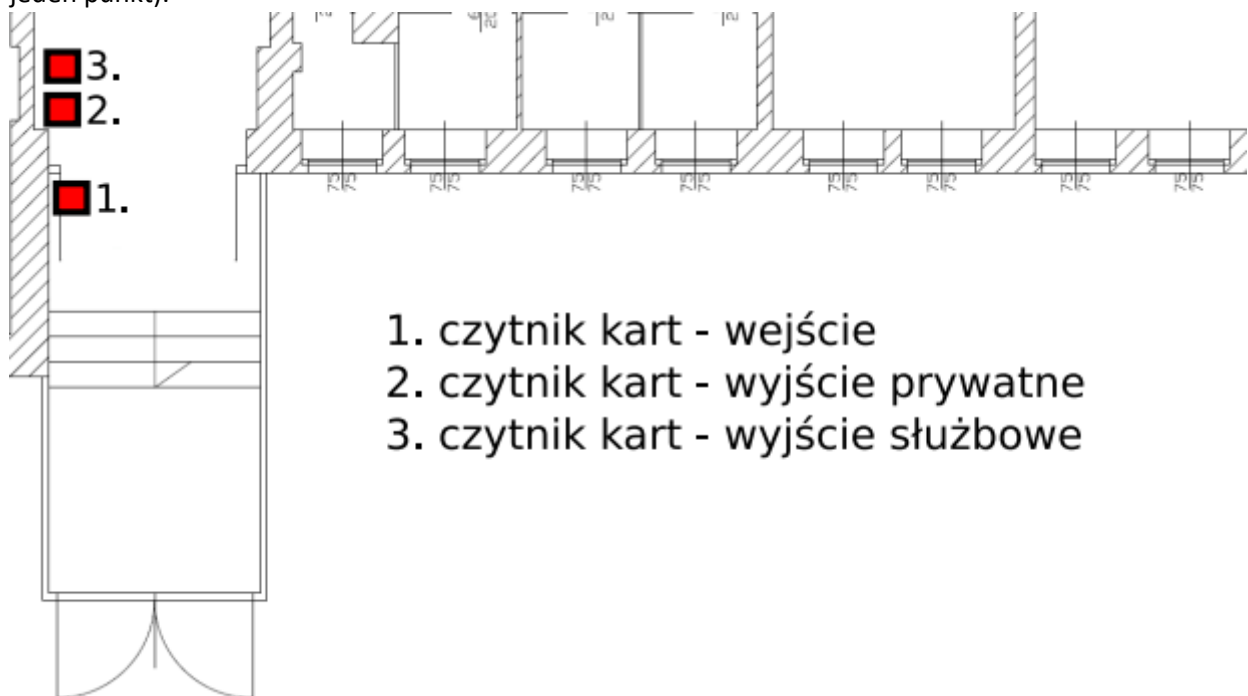
Odpowiedź na pytanie 1

Urządzenia 1 i 3 powinny być rejestratorami umożliwiającymi zmianę typów wyjść (wyjście, wyjście służbowe), urządzenia 2 i 4 powinny być czytnikami rejestrującymi wejścia i otwierającymi drzwi (dla takiej konfiguracji).

PYTANIE 2

W OPZ w pkt I.15 (załącznik nr 2) Zamawiający opisuje w jaki sposób zbudowany ma być punkt rejestracji czasu pracy (czyli: składać się z dwóch urządzeń: rejestratora czasu pracy + dodatkowego czytnika).

Natomiast na rzutach np. z lokalizacji w Lesznie wskazany jest inny układ czytników (3 czytniki tworzą jeden punkt):



Prosimy o:

- doprecyzowanie w jaki sposób zbudowany ma być każdy punkt rejestracji czasu pracy
- a jeżeli punkty rejestracji czasu pracy nie będą jednakowe we wszystkich lokalizacjach to prosimy o wskazanie składu każdego punktu rejestracji czasu pracy dla każdej lokalizacji (dla każdego punktu).

Odpowiedź na pytanie 2

Każdy punkt powinien być zbudowany zgodnie z załączonymi rysunkami i składać się odpowiednio:
- jeżeli punkt ma otwierać drzwi to z czytnika zewnętrznego oraz z terminala wewnętrznego. Dla lokalizacji c), f), i) będą to zestawy 1 czytnik i 2 terminale.

Aktualnie użytkowane urządzenia:

- lokalizacja a) – 2 x PR602LCD, 2 x PRT62,
- lokalizacja b) – 2 x PR602LCD,

- lokalizacja c) – 2 x PR602LCD, 1 x PRT62,
- lokalizacja d) – 1 x PR602LCD, 1 x PRT62,
- lokalizacja e) – 2 x PR602LCD,
- lokalizacja f) – 2 x PR602LCD, 1 x PRT62 oraz 2 x PR602LCD, 1 x PRT62,
- lokalizacja g) – 3 x PR602LCD,
- lokalizacja h) – 2 x PR602LCD,
- lokalizacja i) – 2 x PR602LCD, 1 x PRT62,
- lokalizacja j) – 2 x PR602LCD.

PYTANIE 3

OPZ w III. 1 wskazuje, że zadaniem Wykonawcy jest dostawa 31 czytników/ terminali, natomiast rzuty prezentują inne liczby.

Prosimy o precyzyjne określenie ilości dla każdego rodzaju urządzeń, którą powinien dostarczyć Wykonawca.

Odpowiedź na pytanie 3

Wykonawca powinien dostarczyć 29 czytników/terminali.

PYTANIE 4

Czy Zamawiający oczekuje montażu urządzeń (rejestratory lub czytniki), które będą pracować w warunkach zewnętrznych (narażenie na niskie temperatury – mróz oraz wysoką wilgotność - deszcz, śnieg)? Jeżeli tak to prosimy o wskazanie, w której lokalizacji oraz jaka ilość.

Odpowiedź 4

Zamawiający oczekuje montażu urządzeń narażonych na warunki zewnętrzne. Montaż taki będzie odpowiednio w lokalizacjach a), c), d), f) – OPZ pkt I.11.

PYTANIE 5

W OPZ pkt I.3 zamawiający wskazuje, że czytniki muszą umożliwiać otwarcie drzwi w trakcie rejestracji zdarzenia.

Prosimy o określenie:

w których lokalizacjach (które punkty rejestracji czasu pracy) zadaniem Wykonawcy jest połączenie punktów rejestracji czasu pracy z otwieraniem drzwi?

Odpowiedź 5

Będą to lokalizacje a), c), d), f) – OPZ pkt I.11

Wykonawcy powinni uwzględnić powyższe wyjaśnienia oraz zmiany podczas przygotowywania i składania ofert.

W związku z udzielonymi odpowiedziami Zamawiający zmienia termin składania ofert oraz termin otwarcia ofert:

W części XII TERMIN I MIEJSCE SKŁADANIA OFERT

w pkt 1

Było: Termin składania ofert upływa w dniu 21 lipca 2025 r.

Jest: Termin składania ofert upływa w dniu 23 lipca 2025 r.

w pkt 3

Było: Nie otwierać przed 22 lipca 2025 r.

Jest: Nie otwierać przed 24 lipca 2025r.

w pkt 4 lit. c)

Było: klucz do odszyfrowania oferty Wykonawca prześle na adres e-mail jw. w pierwszym dniu roboczym następującym po dniu, w którym upłynął termin składania ofert, tj. do dnia **22 lipca 2025 r. do godziny 10:00** czasu polskiego.

Jest: klucz do odszyfrowania oferty Wykonawca prześle na adres e-mail jw. w pierwszym dniu roboczym następującym po dniu, w którym upłynął termin składania ofert, tj. do dnia **24 lipca 2025 r. do godziny 10:00** czasu polskiego.

w pkt 10

Było: Otwarcie ofert nastąpi 22 lipca 2025 r. o godz. 10:30.

Jest: Otwarcie ofert nastąpi 24 lipca 2025 r. o godz. 10:30.

Pozostałe zapisy Zaproszenia do składania ofert pozostają bez zmian.

Naczelnik Wydziału
Ewa Król

Pismo zostało utrwalone w postaci elektronicznej
i podpisane kwalifikowanym podpisem elektronicznym.

Załącznik:

- zmiana zaproszenia do składania ofert