

3026-26 087584

zlecenie nr: 3026-SEE.715.15.2026.2.A1

Naczelnik Pierwszego Urzędu Skarbowego
w Poznaniu

WPEŁNIŁO 30-03-2026 (24)

CENTRUM OBSŁUGI

Zleceniodawca:	Urząd Skarbowy Poznań-Wilda Poznań, ul. Dolna Wilda 80 B
Temat :	OPERAT SZACUNKOWY
Dotyczy :	Samochód Opel Astra nr rej. WB-5331U
Lokalizacja :	Wysogotowo



Szacunkowa wartość rynkowa pojazdu
wg stanu z dnia 14.03.2026 r.
i przeciętnych cen z daty operatu :

2 600 zł

Opracował	Data	Pieczęć i Podpis
Zbyszko Rosada	23.03.2026 r.	<p>BIEGŁY IZBY ADMINISTRACJI SKARBOWEJ W POZNANIU ds. wycen ruchomości i praw majątkowych nr uprawnień: 15</p> <p><i>Zbyszko Rosada</i> mgr inż. Zbyszko Rosada</p>

SPIS TREŚCI

	Strona
1. <i>Podstawy formalno-prawne</i>	3
2. <i>Opis techniczny</i>	5
3. <i>Wycena szacunkowej wartości rynkowej</i>	9
4. <i>Ustalenia końcowe</i>	11
5. <i>Klauzule - warunki i ograniczenia</i>	12

1. PODSTAWY FORMALNO-PRAWNE

1.1 Przedmiot opracowania

Przedmiotem opracowania jest **wycena szacunkowej wartości rynkowej** samochodu osobowego marki Opel zlokalizowanego na terenie parkingu strzeżonego „Inter-Hol” Przedsiębiorstwa Motoryzacyjnego „Auto-Chara” w Wysogotowie przy ul. Skórzewskiej 59.

Informacyjnie podaje się, że:

- **wartość rynkowa** jest to racjonalnie określona ilość pieniędzy, którą chętny kupujący będzie skłonny zaoferować chętnemu sprzedającemu w zamian za pojazd przy założeniu równości stron i ich niezależności, bez istnienia żadnego przymusu wpływającego na decyzję o zakupie i sprzedaży, przy pełnej jego znajomości i okoliczności transakcji, w określonym czasie.

1.2 Cel wyceny

Wycena została wykonana w celu sprzedaży pojazdu.

1.3 Podstawy formalne

- zlecenie Urzędu Skarbowego Poznań - Wilda nr: 3026-SEE.715.15.2026.2.AT z dnia 13.03.2026 r. na dokonanie wyceny,
- oględziny techniczne pojazdu przeprowadzone dla potrzeb wyceny w dniu 14 marca br. na terenie parkingu strzeżonego „Inter-Hol” Przedsiębiorstwa Motoryzacyjnego „Auto-Chara” w Wysogotowie przy ul. Skórzewskiej 59.

1.4 Podstawy prawne

- ustawa Kodeks Cywilny z dnia 23.04.1964 r. - Dz.U. 16/64 poz. 84 z późniejszymi zmianami,
- Standardy Zawodowe Rzeczoznawców Majątkowych SIMP - Warszawa 2014 r.

1.5 Daty ważne dla opracowania

- data wizji lokalnej - 14 marzec 2026 r.
- data poziomu cen - marzec 2026 r.
- data opracowania operatu - 23 marzec 2026 r.

1.6 Zakres wyceny

Zakresem wyceny jest poniżej opisany i oszacowany samochód osobowy marki Opel Astra znajdujący się podczas dokonywanej ekspertyzy na terenie parkingu strzeżonego „Inter-Hol” Przedsiębiorstwa Motoryzacyjnego „Auto-Chara” w Wysogotowie przy ul. Skórzewskiej 59.

1.7 Autor opracowania

**Zbyszko Rosada rzeczoznawca w zakresie wycen maszyn, urządzeń i pojazdów Stowarzyszenia Inżynierów Mechaników Polskich, nr uprawnień L 9403.
Biegły Izby Skarbowej ds. wycen ruchomości i praw majątkowych, nr uprawnień 15.**

1.8 Metodologia wyceny

Podstawy metodologiczne - materiały pomocnicze :

- „Wycena mienia” – M. Prystupa – Wydawnictwo „Lektury Menedżera” Warszawa, 2000 r.,
- „Vademecum wyceny maszyn i urządzeń - H. Macniak , Z.Makowicz . Wydawnictwo ODDK – Gdańsk , 1998 r. ,
- „Zasady wyceny maszyn i urządzeń” - K. Dobrucki Wydawnictwo ARR Zielona Góra , 1994 r.,
- „Ocena stanu technicznego maszyn i urządzeń” – ZORPOT , Warszawa 1987 r.,
- Materiały szkoleniowo-poradnikowe „Wacetob” - Warszawa .



2. OPIS TECHNICZNY

marka – Opel

model – Astra G - CC

nr rejestracyjny – WB-5331U

nr nadwozia – W0L0TGF485G052400

pojemność silnika – 1.364 cm³ benzyna (Gaz)

moc silnika – 66 kW [90 KM]

stan licznika – 276.662 km (na dzień 9.04.2024 r. tj. wg. daty z ostatniego przeglądu technicznego)

data pierwszej rejestracji – 29.04.2005 r.

rok produkcji – 2005

Nadwozie

Grubość warstwy lakieru pomierzona na wszystkich elementach nadwozia nie przekroczyła wartości 150 µm. Widoczne uszkodzenia, zarysowania lakieru, wgniecenia oraz ogniska korozji. Samochód zdeponowany w miejscu postoju w bieżącym roku, po kolizji z uszkodzonymi zderzakiem – spojlerem, pokrywą komory silnika i błotnikiem przednim prawym

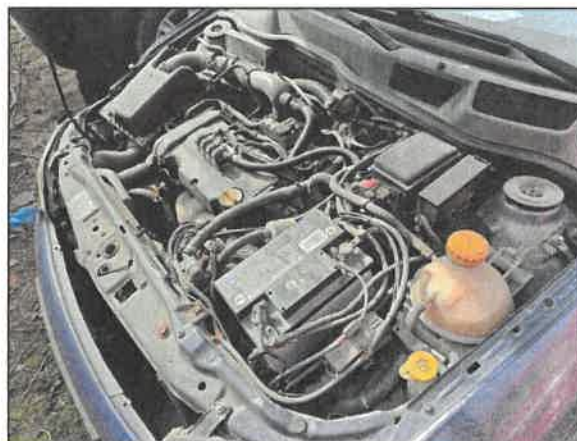


028 02613



Układ napędowy

Pojazd bez możliwości uruchomienia. Brak możliwości sprawdzenia działania silnika. Skrzynia biegów manualna wraz z pozostałymi podzespołami bez możliwości sprawdzenia tak w układzie statycznym jak i na ruchu, a w związku z tym brak możliwości sprawdzenia kompletności podzespołów układu napędowego. Pojazd wyposażony w instalację gazową.



Podwozie

Układ zawieszenia bez możliwości sprawdzenia. Układ kierowniczy, układ hamulcowy i wydechowy bez możliwości sprawdzenia. Podwozie z widoczną, korozją miejscową.



Osprzęt i wyposażenie

Instalacja elektryczna bez możliwości sprawdzenia. Przedni prawy reflektor uszkodzony, pozostałe lampy i klosze kompletne. Prawe lustro zewnętrzne uszkodzone.



Ogumienie

-	Koło	Producent	Szerokość / współcz. wys.	Średnica	Nośność	Indeks prędkości
Oś przednia	Prawe	Gislaved	195/60	R15	95	H
	Lewe	Gislaved	195/60	R15	95	H
Oś tylna	Prawe	Dunlop	195/60	R15	95	H
	Lewe	Dunlop	195/60	R15	95	H

Obręcze kół ze stopów lekkich.

Łączne zużycie opon na podstawie pomiarów oraz przeprowadzonych oględzin określono w wysokości 80 %



OCENA TECHNICZNA:

Badanie pojazdu przeprowadzono w układzie statycznym.

Samochód w dniu badania tj. 14 marca br. był niesprawny i w złym stanie technicznym.

UWAGI:

Ustalenie numerów identyfikacyjnych dokonano za pomocą przeprowadzenia oględzin bez użycia specjalistycznego sprzętu w tym zakresie. Wyceniający zaznacza, że nie były przeprowadzane szczegółowe badania techniczne w tym elementów zakrytych w związku z czym niniejsza wycena nie może być traktowana jako ekspertyza stanu technicznego. Rzeczoznawca zastrzega się, że nie bierze odpowiedzialności za ukryte uszkodzenia, wady tworzywa, wadliwy montaż oraz uszkodzenia i braki zespołów, podzespołów powstałe po przeprowadzeniu oględzin badanego pojazdu. Pojazd został wyceniony bez możliwości sprawdzenia jego kompletności, stanu technicznego oraz weryfikacji jakichkolwiek danych dotyczących jego wyposażenia. W związku z powyższym do obliczeń przyjęto uzyskane dane z wykorzystywanych katalogów i cenników oraz spostrzeżenia z dokonanych oględzin.

Biegły nie otrzymał dowodu rejestracyjnego do wglądu.

Przeгляд techniczny pojazdu wygaś 09.04.2025 r.

3. WYCENA SZACUNKOWEJ WARTOŚCI RYNKOWEJ

Aktualną szacunkową wartość rozpatrywanego samochodu określono na podstawie:

- oceny stanu technicznego,
- cennika „Pojazdy samochodowe – wartości rynkowe” – marzec 2026 r.
- badania cen giełdowych,

1. Ustalenie wartości bazowej:

Wartość rynkową rozpatrywanego pojazdu przyjęto wg cennika „Pojazdy Samochodowe – wartości rynkowe” marzec 2026 r. wydanego przez Info-Ekspert Sp. z o.o.

$$W_B = \underline{7.900 \text{ zł.}}$$

2. Korekta dotycząca daty 1-rejestracji:

$$KR = \frac{W_2 - W_1}{12} * m * 0,75 = \frac{7.400 - 7.900}{12} * 1 * 0,75 = \underline{- 31 \text{ zł}}$$

gdzie: W_1, W_2 – notowania pojazdów z sąsiednich lat
 m – liczba miesięcy w stosunku do maja
 $0,75$ – współczynnik wynikający z nieciągłości funkcji krzywej spadku wartości, która szczególnie na przełomie roku zgodnie z rzeczywistymi notowaniami układa się poniżej linii prostej wyznaczonej przez zastosowanie interpolacji

3. Korekta dotycząca przebiegu pojazdu:

Przyjmując do obliczeń ostatnie wskazania licznika kilometrów sprzed dwóch lat przebieg jest ponad 10 tys. Km większy od normatywnego przez co, zastosowano korektę ujemną w wysokości 2,2 %.

$$K_P = W_B * (- 2,2 \%) = \underline{- 174 \text{ zł}}$$

4. Korekta dotycząca wyposażenia dodatkowego

Ze względu na wyposażenie standardowe dla tego pojazdu nie zastosowano niniejszej korekty. Jednocześnie należy zaznaczyć, że pojazd jako wyposażenie ponadstandardowe posiada instalację gazową, lecz ze względu na wiek konieczna jest prawdopodobna wymiana zbiornika, jak również pełen serwis instalacji co nie stanowi o jego dodatnim atrybucie

$$K_W = \underline{0 \text{ zł}}$$

5. Korekta wynikająca z dbałości o pojazd:

Korekta wynika z : ogólnego stanu technicznego w stosunku do wskaźników przeciętnych

przeглядów autoryzowanych, estetyki wnętrza pojazdu, sposobu garażowania, eksploatacji pojazdu przez jednego użytkownika, faktu długotrwałego postoju pojazdu, śladów napraw powypadkowych lub ich braku

Do rozpatrywanego pojazdu zastosowano współczynnik:

$$K_D = 7.900 \text{ zł.} * (- 60 \%) = \underline{- 4.740 \text{ zł}}$$

Zastosowany współczynnik określony został po dokonanej wizji jako przyjęty procentowy oraz kosztowy wskaźnik ewentualnych braków, uszkodzeń, elementów z możliwością przeznaczenia do naprawy czy wymiany, natomiast w dużym stopniu może być nieadekwatny do wartości kosztów koniecznych do zabezpieczenia jego restauracji.

6. Korekta wynikająca ze stanu ogumienia:

Przy określaniu wartości pojazdu przyjmuje się, że w cenniku pojazdów zawarte są wartości ogumienia o zużyciu 50 %

$$K_G = W_G * [(1 - S) - 0,5] = \pm 000 \text{ zł}$$

Gdzie:

W_G – cena nowych opon

S - zużycie opony badanej.

$$K_G = 1100 \text{ zł} * [(1 - 0,80) - 0,5] = \underline{- 330 \text{ zł}}$$

Stąd średnia szacunkowa wartość rynkowa rozpatrywanego pojazdu wynosi:

$$W_R = W_B + (K_R \pm K_P \pm K_W \pm K_D \pm K_G)$$

$$W_R = 7.900 \text{ zł.} + (- 31 \text{ zł.} - 174 \text{ zł.} + 0 \text{ zł.} - 4.740 \text{ zł.} - 330 \text{ zł.}) = 2.625 \text{ zł}$$

(w zaokrągleniu)

$$\underline{W_R = 2.600 \text{ zł}}$$

4. USTALENIA KOŃCOWE

Uwzględniając przeprowadzoną analizę rynku na podobne pojazdy oraz dokonaną wycenę wnioskuję się przyjąć określoną w operacie **szacunkową wartość rynkową** jako możliwą do uzyskania na rynku.

Wartość rynkowa rozpatrywanego pojazdu na dzień wyceny opiniuje się na kwotę:

$W_R = 2.600 \text{ zł}$

Słownie: dwa tysiące sześćset złotych

Uwaga:

Wycena została przeprowadzona wg aktualnego stanu pojazdu, cen obowiązujących w dniu szacowania oraz zasad i trybu sporządzania operatu szacunkowego wynikających i zgodnych ze standardami zawodowymi rzeczoznawców majątkowych Stowarzyszenia Inżynierów Mechaników Polskich.

BIEGŁY IZBY ADMINISTRACJI
SKARBOWEJ W POZNANIU
ds. wycen ruchomości i praw majątkowych
nr uprawnień: 15

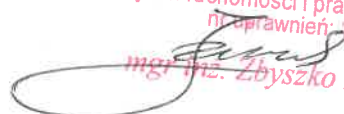
Zrosada
mgr inż. Zbyszek Rosada

5. KLAUZULE - warunki i ograniczenia

Ustalona powyżej kwota jest **wartością rynkową** w rozumieniu definicji Standardów Zawodowych Rzeczoznawców Majątkowych tzn. możliwą do osiągnięcia na aktualnym rynku dla aktualnego sposobu użytkowania. Określenia wartości rynkowej dokonano przy uwzględnieniu materiałów i informacji uzyskanych od pracowników parkingu, a przyjętych przez wykonawcę niniejszego opracowania w dobrej wierze. Nie badano prawdziwości danych identyfikacyjnych przedmiotów wyceny w tym m.in. numerów fabrycznych i roku produkcji oraz prawa własności. Wyceniający zaznacza, że nie były przeprowadzane szczegółowe badania techniczne konstrukcji, elementów zakrytych oraz jakości stosowanych materiałów. W związku z powyższym niniejsza wycena nie może być traktowana jako ekspertyza stanu technicznego. Rzeczoznawca nie bierze na siebie odpowiedzialności za wady ukryte, fizyczne, prawne i ewentualne skutki wynikające z dalszego użytkowania przedmiotu wyceny, a także za skutki wykorzystania samej wyceny. Niniejsze opracowanie nie może być publikowane w całości lub części w jakimkolwiek dokumencie bez zgody rzeczoznawcy i bez uzgodnienia z nim formy i treści takiej publikacji. Nie można także wykorzystywać opracowania do żadnego innego celu aniżeli określony w punkcie 1.2 niniejszego operatu. Oszacowanie wartości wymaga każdorazowej aktualizacji w przypadku ponownego wykorzystania niniejszej wyceny.

Określona w niniejszej wycenie wartość rynkowa ma znaczenie wyłącznie posiłkowe i nie może być traktowana jako gwarancja sprzedaży za oszacowaną wartość.

BIEGŁY IZBY ADMINISTRACJI
SKARBOWEJ W POZNANIU
ds. wycen ruchomości i praw majątkowych
ni. uprawnień: 15


mgr inż. Zbyszko Rosada